

Département du Gard
Ville d'Aigues-Mortes

SPR

Site patrimonial remarquable

PSMV

Plan de sauvegarde et de mise en valeur

ÉTUDE DE COLORATION ET MOBILIER URBAIN

Cahier de recommandations



Octobre 2023
Ministère de la culture
DRAC Occitanie - UDAP 30
Ville d'Aigues-Mortes
Antoine Bruguerolle, architecte du patrimoine

| | |
|---|-----------|
| PLAN DE COLORATION..... | 3 |
| Deux secteurs de couleurs adaptées à des ambiances différentes | 3 |
| Affirmer le caractère architectural de l'édifice dans son contexte..... | 4 |
| L'histoire de la couleur et le choix d'une gamme..... | 4 |
| Matériaux de référence | 4 |
| Plan de coloration et définition d'un nuancier | 6 |
| Centre ancien et faubourgs..... | 6 |
| Abords et fond paysager | 6 |
| Les enduits..... | 7 |
| Les badigeons | 7 |
| Les peintures..... | 8 |
| Nuancier du PSMV..... | 8 |
| COMMERCES..... | 10 |
| Les devantures commerciales | 10 |
| Mobilier urbain commercial..... | 11 |
| Matière et couleur du mobilier commercial | 11 |
| Les tonnelles | 11 |
| Intégration des stores bannes et bâches sur les façades..... | 12 |
| Structure des parasols | 12 |
| AMÉNAGEMENT DES ESPACES LIBRES..... | 14 |
| Les plantations | 14 |
| Les clôtures | 15 |
| Mobilier urbain public | 16 |
| Mobilier urbain, bancs, poubelles, signalétique et bacs..... | 16 |

PLAN DE COLORATION

La démarche de l'étude

Cette étude de couleur a été réalisée pour illustrer les recommandations du PSMV d'Aigues-Mortes et proposer aux professionnels du bâtiment et aux propriétaires des couleurs de références, adaptées aux ouvrages et aux constructions.

À partir d'une analyse de terrain, il est proposé une charte de coloration pour l'ensemble du territoire communal, divisé en deux secteurs : le centre ancien avec les faubourgs, et le grand paysage, aux abords.

Ce plan de coloration propose une démarche cohérente de mise en valeur qui repose sur une palette homogène adaptée aux paysages particuliers d'Aigues-Mortes et dont les fondements sont à la fois historiques et culturels.

Il y a une vieille tradition de vigne et de pêche, qui doit apparaître dans la façon de traiter les couleurs, qui ne peut être ni pâle, ni ocre, mais soutenue.

Ainsi, on fera l'union entre les sols, les bâtis, les habitants et leur travail et en tenant compte de l'esprit du lieu.

Pour un choix de couleurs contextuel

L'étude de couleur exprime le caractère et l'esprit du lieu avec trois composantes entre nature et culture :

- Le centre ancien enclos dans les remparts,
- Les faubourgs avec les entrées de ville,
- La nappe de couverture qui constitue la cinquième façade de la ville vue depuis les remparts et la Tour de Constance, les tours,
- Le fonds paysager avec les étangs, les terres humides, les salins ou encore les vignes.

Deux secteurs de couleurs adaptées à des ambiances différentes

La palette est décomposée suivant deux secteurs pour distinguer le centre ancien de ses abords du fond paysager. Elle propose des couleurs qui s'adaptent au bâti ancien comme aux constructions neuves. Le centre ancien et les faubourgs développent une palette d'enduits jaunes et ocre avec des rehauts ponctuels de badigeons colorés pour souligner la modénature.

Dans le centre ancien enclos de remparts, la dominante de teintes ocrées caractérise Aigues-Mortes. Le contexte urbain oriente vers un choix de finitions plus fines, avec des enduits talochés ou des enduits fins dont la couleur varie en fonction du sable choisi et des pigments employés. Les enduits en bon état permettent un ravalement économique par l'application d'un badigeon de chaux coloré après lavage. L'architecture des faubourgs au caractère plus industriel ou domestique, peut être ponctuée de touches légèrement colorées, sans être caricaturales, comme transition entre le centre ancien et le grand paysage.

Dans le grand paysage, les terres et sables sont gris, bruns et ocrés, ils servent parfois de mortiers pour le montage des murets en pierre et de pigment pour la coloration de certains enduits. Le choix des enduits pour les nouvelles constructions aux abords doivent les prendre en référence pour les abords et le grand paysage, en retenant de préférence des teintes soutenues de couleur terre, brune, ocrée, pour donner l'impression que le bâti fait corps avec le site et éviter les teintes trop claires, qui sous le soleil, font des tâches dans le panorama.

Le caractère naturel du site avec les étangs et les terres humides ou agricoles du fond paysager incite à l'emploi de teintes plus soutenues, de la couleur des terres de vigne, des sables ou du couvert végétal, permettant de fondre les constructions dans le paysage. Dans

ces espaces autrefois libres, les constructions nouvelles sont à éviter et quand cela n'est pas possible il convient de maîtriser leur impact en limitant leur hauteur, en adoptant des formes simples et des couvertures en tuiles de terre cuite avec des couleurs de finition choisies en fonction de la palette naturelle du site, de préférence de valeur moyenne en évitant les teintes claires. Autrefois seules les cabanes de gardian, petites, longues et arrondies avec leur couverture de sagnes étaient finies par un badigeon de chaux clair. Près du chemin de la Pataquière on trouvait quelques mazets de vigne couverts d'un toit simple à deux pentes avec des murs enduits avec la terre sableuse prélevée au sol.

Affirmer le caractère architectural de l'édifice dans son contexte

Le choix du projet de restauration avec les finitions et les couleurs est fonction du caractère architectural de l'édifice dans son contexte.

Le PSMV définit le parti de mise en valeur du centre ancien par l'affirmation de la stratigraphie historique composée d'un collage d'architecture dans lequel plusieurs époques cohabitent. Chaque façade est une composante d'une séquence du paysage urbain dans lequel elle s'inscrit et le but est d'obtenir une harmonie d'ensemble. Le traitement différencié de chaque construction doit se faire en conservant la cohérence de la rue par les divisions foncières qui la composent.

L'autre objectif est de révéler le caractère propre de chaque édifice par le choix de matériaux, de finitions et de couleurs. Par exemple en affirmant le caractère rustique (qui relève de la campagne et de l'agriculture) d'une remise, l'expression bourgeoise et soignée d'un immeuble de rapport ou le caractère historique et noble d'un ancien hôtel particulier. Dans ces choix, la facture (la manière de mettre en œuvre et le type de finition) est importante car elle permet de respecter les techniques employées à l'époque et d'exprimer l'histoire de l'édifice avec son affectation.

L'histoire de la couleur et le choix d'une gamme.

Les couleurs les plus anciennes employaient les ocres qui se déclinent suivant une gamme de plusieurs teintes variant des jaunes au rouge, naturel ou calciné, ou encore les gris d'autrefois dits « gros gris » obtenus par le noir de fumée. Il a fallu attendre l'industrialisation et le développement de la chimie au 19^e siècle pour voir employer les verts et le 20^{ème} pour les bleus. Nous disposons avec les techniques traditionnelles à base de chaux et d'huile de produits d'une grande qualité dont la tenue est pérenne. Le choix de la gamme colorée doit reposer sur une harmonie avec les composantes de l'architecture en tenant compte de la couverture et des matériaux ainsi que du rapport entre les pleins de mur enduits et les vides de baies équipés de châssis menuisés parfois doublés par des volets, pouvant être pleins ou persiennés et des ferronneries.

Matériaux de référence

Les enduits emploient pour liant les chaux naturelles et les peintures l'huile de lin.

La finition des façades en enduit à la chaux naturelle respecte la perméabilité des maçonneries anciennes de pierre ou de moellons et permet d'éviter les problèmes de remontées capillaires ou de sels.

Le choix des matériaux doit se faire en référence aux matériaux historiques avec des produits équivalents de remplacement.

Avec pour les pierres, les carrières de Junas et de Pondres au lieu de Sommières utilisées pour la construction des remparts et les pierres de Beaulieu ou de Provence (Fontvieille, Estailade, Espeil, Cabéran) en remplacement des pierres de Beaucaire...

Les chaux naturelles actuellement disponibles sont celles de Balthazar et Cotte en chaux vive et de Socli ou Saint Astier en chaux hydraulique. Pour les sables il faut vérifier ceux qui sont distribués à proximité chez les marchands de matériaux en les choisissant pour leur qualité de granulométrie, leur texture et leur couleur ainsi que les sables prélevés sur site comme les terres de vigne.

Les meilleurs badigeons, ceux qui accrochent le mieux et durent plus longtemps sont fabriqués à partir de chaux vive (chaux de la tour à Robion) ou aérienne en pâte disponible

en sac. Pour la teinte des badigeons ou la coloration des enduits on peut employer les ocres d'Apt dans 12 nuances ou de Puysaies disponibles à la droguerie Ménard de Nîmes ou encore les pigments disponibles chez les marchands de matériaux.



20 échantillons d'enduits

Plan de coloration et définition d'un nuancier

La proposition de coloration est décomposée suivant deux grands secteurs, **centre ancien avec les faubourgs** et le **grand paysage**.

Toutes les couleurs et teintes s'adaptent au centre ancien.

Seules les couleurs avec la mention **P** sont proposées dans le **grand paysage**.

Le nuancier de références est établi en tenant compte de ces deux ambiances colorées particulières qui se distinguent par un jeu différent des lumières naturelles suivant l'heure, la saison et le contexte paysager.

Centre ancien et faubourgs

La ville présente un collage d'architecture historique, elle a évolué dans le temps avec parfois sur certaines façades des reprises, des modifications de percements et des surélévations.

Chaque façade de maison participe de l'ensemble qui par ses ambiances constitue le « paysage urbain ».

Ce collage d'architecture montre les différentes époques de l'histoire de la ville avec des enchainements de style qui donne des séquences urbaines.

Il convient d'affirmer le caractère propre de chaque édifice avec le choix des couleurs et de l'enduit de finition pour affirmer le caractère architectural particulier de chaque édifice ainsi que des matériaux de construction, en tenant compte de son contexte avec la séquence dans laquelle il s'inscrit. Sur une remise il faudra exprimer le caractère rustique de l'édifice alors que sur un hôtel particulier du 17^e l'appareillage de pierre isodome à joint serré sera révélé, tandis que sur une maison de rapport 18^e l'enduit sera plus soigné que sur une maison simple de vigneron.

Certaines maisons ont été divisées dans le temps suite à des successions et elles ont maintenant des propriétaires différents. Elles sont repérées sur le plan du PSMV avec la mention « ensemble divisé ». Il est important quand c'est le cas de prévoir les mêmes travaux sur les deux unités foncières afin de conserver la vision de l'ensemble architectural.

Abords et fond paysager

(Couleurs, badigeons et enduits référencés P)

Les remparts de la ville sont posés sur les étangs avec les salines en fond et pris dans les terres humides qui ont parfois été cultivées avec la vigne. Ce caractère naturel et agricole donne des paysages dans lesquels, avec les étendues d'eau de couleur changeante, c'est la teinte soutenue des sables et des terres de vigne qui domine avec la végétation pauvre des terres salées.

Ces paysages étaient peu bâtis à l'exception de quelques mas dont la silhouette souvent accompagnée d'un bosquet d'arbre marque le panorama. Seules les cabanes de gardian devenues rares étaient de couleur blanche. Les enduits de chaux et sable souvent mêlés de terre permettaient de fondre les constructions dans la palette naturelle du site. Les couleurs proposées pour tenir compte de ce contexte sont indexées d'un **P**.

Le choix d'une teinte soutenue pour l'enduit ou le badigeon permettra de faire oublier les constructions neuves et de souligner la qualité de l'architecture des maisons et des mas anciens en jouant avec la texture et la facture de la finition.



Vue sur les étangs



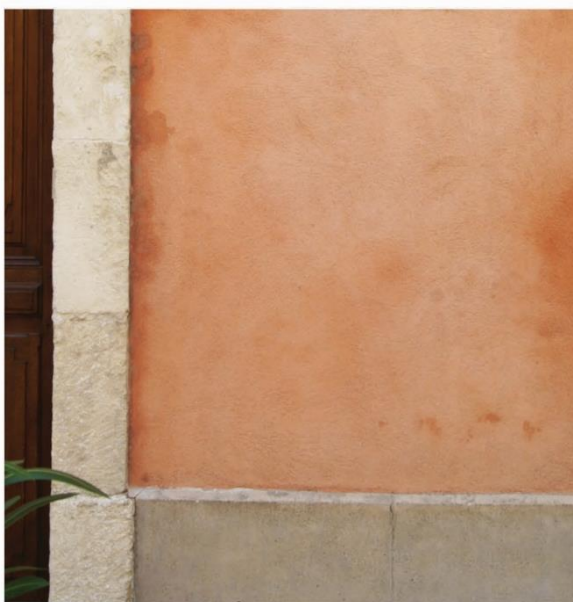
Remparts sud, vue de la Tour de la Poudrière

Les enduits

Les enduits à la chaux naturelle sont adaptés aux supports anciens selon des critères d'accroche, de perméabilité et de résistance. Pour le choix d'un enduit Il faut considérer ses différentes qualités avec la couleur, la valeur de sa teinte (du clair au sombre), la facture qui est la manière de le mettre en œuvre (lissé, taloché, gratté, essuyé...) et sa texture qui est fonction de la qualité du sable et des agrégats employés dont la taille et la couleur des grains ressortent quand les enduits sont finis lavés ou essuyés.

Les badigeons

Les badigeons de chaux sont réalisés de préférence avec de la chaux vive éteinte sur site, ils sont utilisés en finition ou pour rafraîchir une façade en recouvrement d'un enduit ancien sur les pleins de mur avec des touches ponctuelles de couleur pour souligner la modénature (ensemble des moulures et du décor de façade), les encadrements de fenêtres ou la corniche.



Soubassement gris, enduit ocre rouge



Volet de fenêtre gris, enduit ocre jaune clair et encadrement enduit avec un mortier de chaux blanche

Les peintures

Les peintures sont composées d'un liant (chaux, cire, huile, œuf, résines...) et d'un pigment (les ocres et les terres naturelles pour les pigments anciens, et les oxydes venus au 19e siècle avec la période industrielle). Elles comportent également une charge pour les rendre opaques et parfois un adjuvant.

Elles sont traditionnellement réalisées à l'huile et choisies en fonction de l'ouvrage (**menuiseries, portes et devantures, ferronneries**) pour obtenir une harmonie d'ensemble avec l'enduit ou de la pierre en façade dans son contexte urbain.

Nuancier du PSMV

20 échantillons d'**enduits** ont été retenus, ils sont consultables au service urbanisme.

Ils sont tous réalisables dans le centre ancien mais **9** seulement ont été référencés pour le grand paysage.

De la même manière sur les **25 badigeons** retenus pour le centre ancien et les faubourgs seulement **16** sont possibles pour les abords.

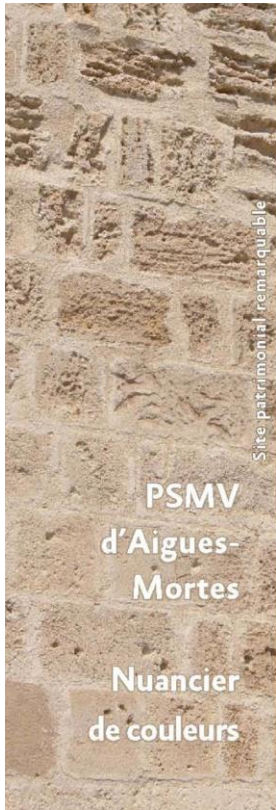
Toutes les autres couleurs sont présentées avec leur référence NCS.

Le nuancier distingue les couleurs en fonction des ouvrages : avec les **menuiseries** pour les fenêtres et volets, les **ferronneries** et la teinte souvent différente de la **porte d'entrée** ou de la **devanture de commerce**.

Dans le cas de **bâche**, la couleur doit être choisie pour s'harmoniser avec l'ensemble.



Boîte d'échantillons

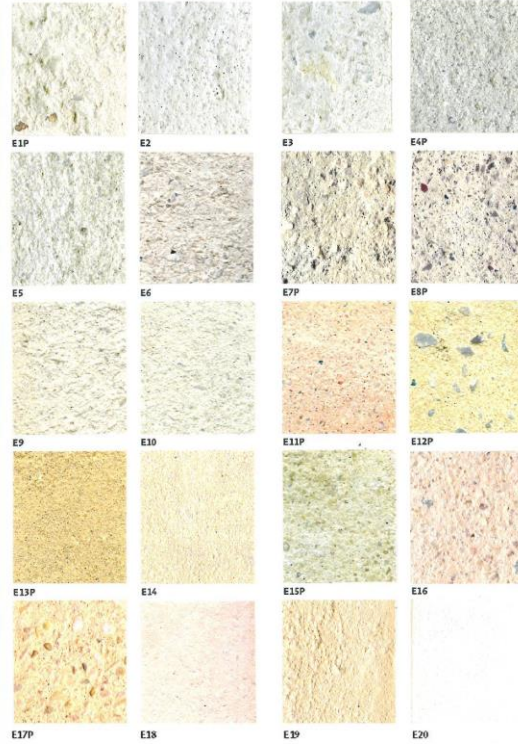


Site patrimonial remarquable

**PSMV
d'Aigues-
Mortes**

**Nuancier
de couleurs**

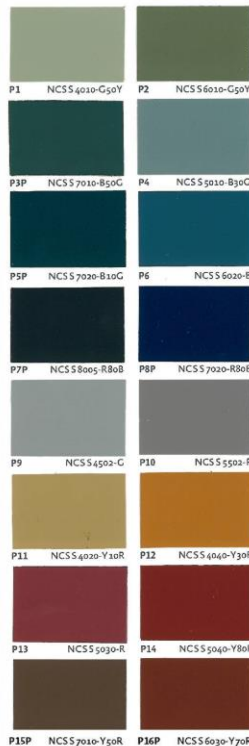
PLEINS DE MURS – ENDUITS



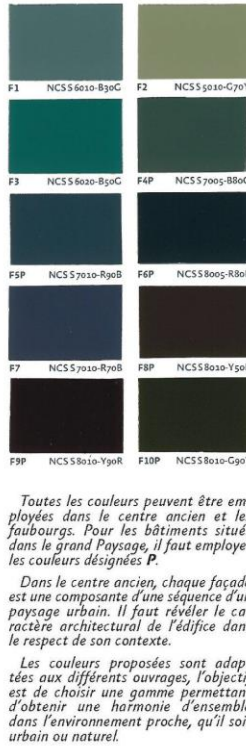
PLEINS DE MURS – BADIGEONS



PORTES D'ENTRÉE, DEVANTURES



FERRONNERIES



MENUISERIES : FENÊTRES ET VOILETS



Toutes les couleurs peuvent être employées dans le centre ancien et les faubourgs. Pour les bâtiments situés dans le grand Paysage, il faut employer les couleurs désignées P.

Dans le centre ancien, chaque façade est une composante d'une séquence d'un paysage urbain. Il faut révéler le caractère architectural de l'édifice dans le respect de son contexte.

Les couleurs proposées sont adaptées aux différents ouvrages, l'objectif est de choisir une gamme permettant d'obtenir une harmonie d'ensemble dans l'environnement proche, qu'il soit urbain ou naturel.

Recette de peinture à l'huile de lin – 0,5L de peinture pour menuiseries

- Broyer 150g pigments avec un peu d'huile de lin. Ajouter à cette pâte pigmentaire 2 à 3 dL d'huile de lin, petit à petit, avec un fouet.
- Pour diluer la peinture, ajouter 1 dL d'essence de térébenthine ou d'essence d'écorces d'agrumes.
- Pour préparer de grandes quantités de peinture, il est préférable d'utiliser un mélangeur fixé sur une perceuse.
- Ajouter à la préparation un siccatif naturel, qui va accélérer le séchage : une cuillère

à café d'argile ou de terre d'Ombre (va rompre un peu le pigment). Ajouter également une cuillère à café de blanc de Meudon (éclaircit un peu le pigment) qui fera office de durcisseur.

- Appliquer la peinture en deux couches, à 12 ou 24 heures d'intervalle (en fonction de la météo, le temps de séchage à cœur peut varier). Si possible, travailler dans un endroit aéré, la peinture séchera plus rapidement.

Note - La quantité de pigment étant importante dans cette préparation au prêt - par économie - remplacer la moitié des pigments par du Blanc de Meudon (dans ce cas, il n'est pas nécessaire d'ajouter un durcisseur).



COMMERCES

Les commerces participent de l'économie locale et leur activité a un impact dans la ville à plusieurs niveaux.

Tout d'abord avec leurs devantures dont le traitement doit respecter l'architecture dans laquelle ils s'inscrivent mais également avec les ouvrages annexes qui les accompagnent. Qu'il s'agisse de store, de bâche ou d'enseigne en applique sur les façades ou de mobilier installé sur le domaine public.

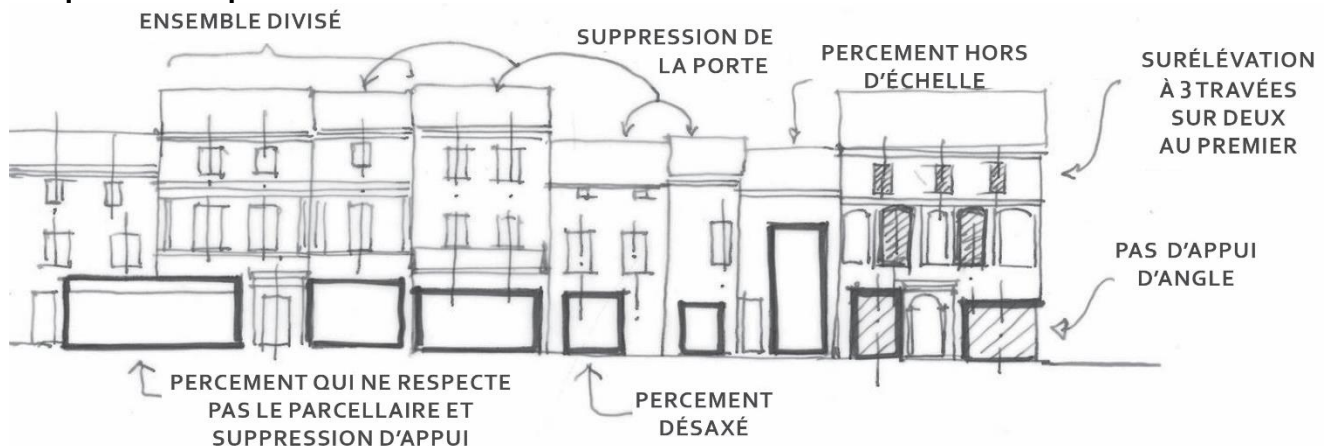
Les devantures commerciales

Pour les aménagements de commerces on accordera une attention particulière à l'insertion du projet dans la composition de la façade en respectant le caractère architectural de l'édifice et la hiérarchie de ses percements, avec de haut en bas l'étage carré sous toiture et les fenêtres aux étages avec en appui les percements en rez-de-chaussée qui sont souvent de proportions carrées.

Les architectures traditionnelles sont composées de travées axées.

La proportion des ouvertures en sous-cœuvre doit être étudiée dans le respect de la stabilité de l'édifice avec le maintien d'appuis bien proportionnés et sans supprimer les portes d'entrée.

Ce qu'il ne faut pas faire :



Pour créer un percement :

- Respecter le parcellaire par unité architecturale,
- Rassembler les ensembles divisés,
- Suivre le rythme des travées,
- Respecter la composition architecturale,
- Respecter les appuis de structure,
- Chaque édifice doit avoir une porte d'entrée,
- Choisir les matériaux en fonction de l'architecture,
- Faire un choix de couleurs pour l'ensemble, avec les bâches dans le contexte de la rue,
- Composer les enseignes en fonction de l'architecture,
- Les stores ou bannes doivent s'intégrer à la composition,
- Devanture en tableau et devanture en applique.

La couleur permet aussi de souligner la boutique et de la distinguer tout en l'intégrant à la composition. La devanture commerciale peut être traitée en tableau (encastrée dans un encadrement ou une arcade) ou posée en applique ; ses dimensions, les proportions des percements et son traitement avec ses enseignes doivent respecter le caractère et la composition de l'architecture dans laquelle elle s'intègre. Les matériaux et la couleur retenus doivent jouer en harmonie avec la gamme choisie pour la mise en valeur.

Mobilier urbain commercial

Stores, parasols et bâches ou vélum

Il convient dans l'espace public de distinguer les espaces majeurs tels que les places des rues qui sont des espaces courants car la perception y est différente en fonction du contexte. La place est un espace ordonné qui participe de la composition urbaine, auquel on doit accorder une attention particulière. L'installation de mobilier urbain doit y être organisée pour tenir compte de cet ordonnancement et le choix du mobilier en termes de matériau et couleur doit être homogène et suivre une implantation rigoureuse pour respecter la composition de l'espace dans une harmonie d'ensemble.

Matière et couleur du mobilier commercial

Pour les terrasses commerciales de café ou restaurant, le mobilier sera choisi avec une structure pérenne en métal naturel ou thermolaqué, acier inoxydable, aluminium, bois et résine. Les assises seront choisies en métal ou en fibre tressée naturelles (osier) ou synthétiques du type Lloyd Loom ou équivalent.

Les formes, les matériaux et les couleurs seront choisis en harmonie avec le paysage et l'ambiance urbaine en s'attachant à respecter une harmonie entre les différentes terrasses occupant un même espace et sans créer de rupture ou d'effet trop caricatural.

Il est interdit d'employer des fauteuils ou sièges en plastique moulé de couleur vive ou trop franche qui tranchent avec l'ambiance et la palette du site il est recommandé de privilégier le choix des matériaux naturels tels que bois, osier et métal inox ou aluminium éventuellement patinés ou de ton rouillé. Dans le cas de métal laqué ou de matériau synthétique, les couleurs sont à choisir dans la gamme ferronnerie de la palette du PSMV ou opter pour une teinte neutre beige, gris ou brun respectant l'ambiance du site.

Les tonnelles

Les structures support de tonnelles seront en fer massif dans le centre ancien.

Elles peuvent être en bois aux abords seulement.

Leur dessin et emprise doivent être étudiés pour s'intégrer à la composition architecturale et respecter le rythme et les séquences d'architecture en élévation.

Intégration des stores bannes et bâches sur les façades

L'emprise des protections solaires sera étudiée de manière à ne pas créer de rupture visuelle en respectant la composition architecturale dans laquelle elles s'intègrent. L'emprise en largeur des stores ou bannes doivent respecter la composition architecturale et suivant les cas et leur taille être implantés en tableau de baie ou rester dans la limite de la largeur de la baie qu'ils abritent. Ils ne doivent jamais être à cheval sur deux façades mais bien respecter le rythme des élévations avec des coupures entre chaque construction dans les séquences architecturales et ne doivent pas couvrir les portes. Leurs structures support ou de projection seront en acier ou de section fine pour évoquer les structures anciennes et éviter l'effet lourd des ossatures en aluminium.

Structure des parasols

Les structures de parasols pourront être en bois ou en métal, inox ou aluminium naturel ou thermolaqué. Leur couleur sera alors dans un ton moyen de gris chaud ou brun soutenu et couleur rouille sombre. Il faut éviter les parasols trop grands difficiles à manipuler ou offrant une trop grande prise au vent.

Formes

Pour les bâches et parasols les formes choisies seront simples, avec des lignes droites, les parasols pourront être à deux ou quatre pentes et un angle de pente limité à 30%. Quand ils comportent un lambrequin, celui-ci devra être droit, sans éclairage et sans indication ou graphisme en surcharge. Éviter le lambrequin en retombée, seuls les lambrequins droits et sans éclairage ni écriture d'enseigne ou autre pourront être autorisés.

Implantation et emprise

Les meubles, portants et accessoires doivent être implantés afin de ne pas entraver les circulations et permettre au visiteur un parcours agréable en tenant compte de tous les handicaps et des personnes à mobilité réduite.

Leur installation et emprise sur le domaine public est soumise à autorisation préalable. Leur nombre doit être limité aux stricts besoins nécessaires et ils doivent être stockés dans un local privé en période d'inactivité afin de ne pas encombrer l'espace public.

Leur implantation et leur emprise sera étudiée en fonction de la place ou de l'espace public où ils s'insèrent. Il faudra respecter un espacement minimum de 30cm autour du parasol sur tous les côtés

Leur implantation ne doit pas entraver le passage des piétons.

Installation et remplacement

Le remplacement comme l'installation du mobilier commercial, est soumis à autorisation préalable. En cas de remplacement, il doit faire l'objet d'une déclaration préalable de travaux.

Concernant le remplacement de store ou parasol existant, les règles nouvelles devront être respectées.

Couleur des toiles de bâches, stores et parasols

La qualité des toiles est importante pour garantir leur durée (Dralon ou coton) et éviter les effets de surchauffe que provoquent les bâches en PVC ou matériaux synthétiques étanches non perméables et qui sont à proscrire. Avec une seule et même couleur pour chaque place de manière à affirmer l'unicité du lieu.

Pour le choix de la couleur des toiles il faut tenir compte du contexte urbain.

Sur les places et espaces publics importants comme les places Saint Louis ou de la Viguerie et la Place d'arme, une seule couleur beige uniforme (toile DICKSON, référence Dune 681 ou similaire) sera admise pour tous les parasols et stores, afin d'obtenir une harmonie d'ensemble.

Dans les rues, la couleur des bâches sera choisie en harmonie avec le contexte de l'architecture et de la séquence urbaine dans des gammes de gris moyen, bruns et ocre rouge ou jaune de Naples, terre de sienne et vert. Leur couleur doit être en harmonie avec la palette de la façade.

Exemple de couleurs pour les bâches
Toile DICKSON, référence Dune 681 ou similaire



AMÉNAGEMENT DES ESPACES LIBRES

L'aménagement des espaces libres doit être réalisé en tenant compte de l'esprit du lieu afin de révéler au mieux son caractère, que ce soit avec les plantations ou avec les clôtures marquant la limite entre espace public et privé.

Les plantations

Il est important de choisir des espèces végétales adaptées au site et tenant compte de l'évolution climatique. Les plantations en site urbain permettent de réduire l'impact du réchauffement et de lutter contre les îlots de chaleur.

Il convient de distinguer les espaces publics avec l'urbanisme végétal participant de la composition urbaine des espaces privés et jardins en cœur d'îlot ou situés en frange urbaine et donnant sur le grand paysage.

Plantes et arbustes indigènes

- Salicornes dans les sansouires (dépressions asséchées et salées)
- Saladelles
- Tamaris halophile (tamaris gallica)
- Sagnes
- Cannes (arundo)
- Laïches (carex)

Arbres indigènes :

- Filarias à feuilles étroites
- Peupliers blancs ou noirs
- Cyprès de Provence
- Pins, pins parasols
- Chênes divers
- Arbres de Judée
- Saules blancs
- Tamaris de printemps
- Platanes

Plantes, arbustes et arbres conseillés

| Qualité arbres | Emploi | | Recommandé | |
|-----------------------------|--------|------------|----------------------------------|---------|
| | haie | alignement | accompagnement ou sujet isolé | bosquet |
| peuplier blanc | | ◆ | ◆ | ◆ |
| peuplier noir | | ◆ | | ◆ |
| platane | | ◆ | ◆ | ◆ |
| mûrier noir ou blanc | | ◆ | ◆ | ◆ |
| acacia | | ◆ | ◆ | ◆ |
| micocoulier | | | ◆ | ◆ |
| cyprès | | | ◆ | |
| saule blanc | | ◆ | ◆ | ◆ |
| pin | | | ◆ | ◆ |
| pin parasol | | ◆ | ◆ | ◆ |
| chênes divers | | ◆ | ◆ | ◆ |
| olivier de Bohême | | | ◆ | |
| arbre de Judée | | | ◆ | |
| arbustes et roseaux | | | | |
| tamaris | ◆ | ◆ | ◆ | ◆ |
| sagnes | ◆ | ◆ | ◆ | ◆ |
| cannes | | ◆ | ◆ | ◆ |
| filaria à feuilles étroites | ◆ | | ◆ | ◆ |
| pourpier de mer | ◆ | | ◆ | |
| sureau | | | ◆ | ◆ |
| laurier rose | | | ◆ | |

Clôtures plantées et haies

Pour le secteur du grand paysage, seules les haies basses (hauteur inférieure à 1.60m) sont autorisées, elles seront réalisées en une seule ligne avec certaines essences adaptées au site telles que :

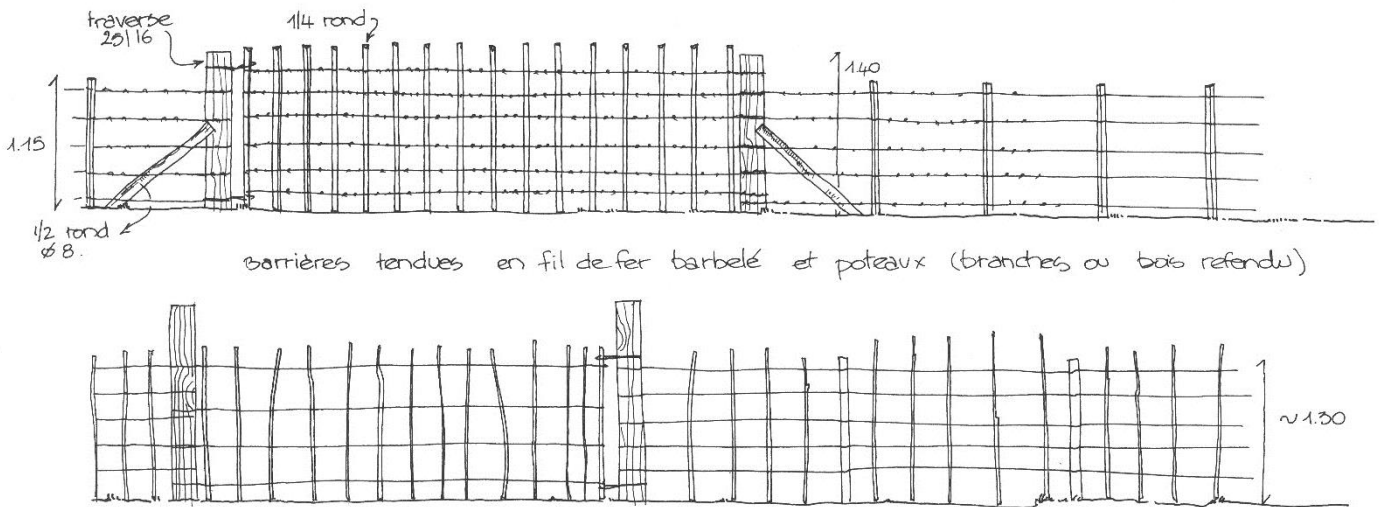
- Pourpier
- Tamaris de printemps
- Sagnes
- Filarias à feuilles étroites

Les clôtures en limites de terrain peuvent être réalisées avec des ganivelles ou un fossé qui se garnira tout seul de sagnes.

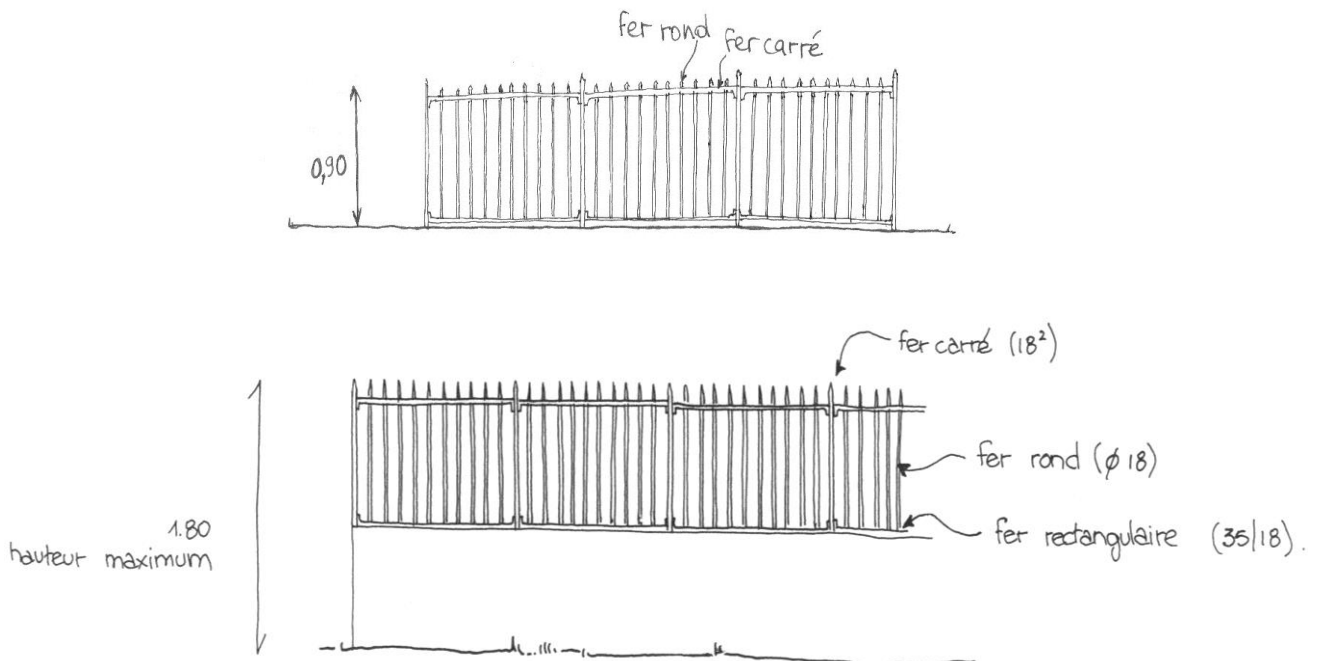
Les clôtures

Les clôtures doivent également respecter le contexte qu'il soit urbain ou paysager. Pour cela, quelques croquis sont proposés en exemple.

Exemples de clôtures légères en secteur à caractère naturel :



Exemples de clôtures métalliques en secteur à caractère urbain :



Mobilier urbain public

Le mobilier urbain public, est proposé en ossature métallique en fer rouillé, type Corten et Indaten ou finis thermolaqués dans une teinte rouillée et les bois dans des teintes grisées comme flotté ou rétifé, naturel, ébonisé (noirci par ébonisation) ou traité à l'huile de teck.

Mobilier urbain, bancs, poubelles, signalétique et bacs

Le choix des matériaux est fait dans le respect de l'esprit du lieu.

Le traitement du mobilier urbain est proposé avec deux matières combinées, l'acier ou le fer rouillé pour les ossatures et le bois rétifé, vieilli ou flotté pour le remplissage.

Ces deux matériaux combinés faisant référence à la mémoire du lieu et à l'identité locale par leur aspect naturel et vieilli rappelant l'eau et les bateaux de pêche des étangs ainsi que l'histoire du lieu et la cité historique dont la création remonte au moyen âge.

Ces deux matières sont déclinées de manière cohérente et homogène pour tous les ouvrages.

Déclinaison de mobilier

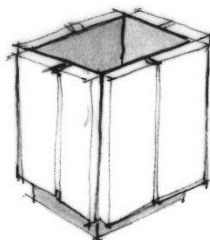
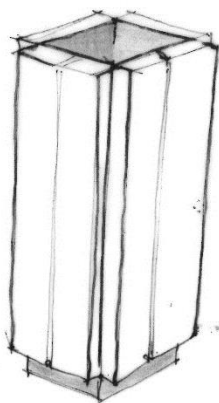
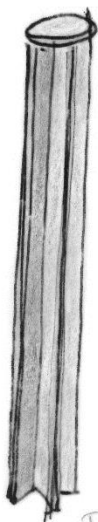
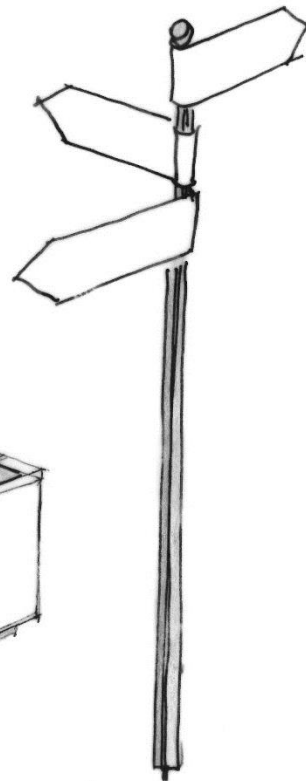
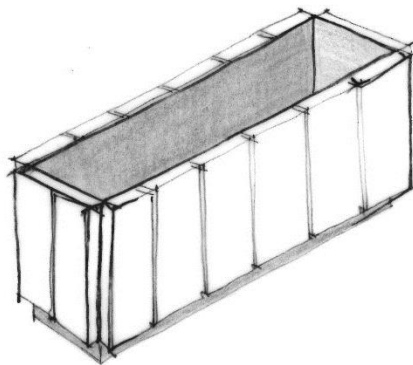
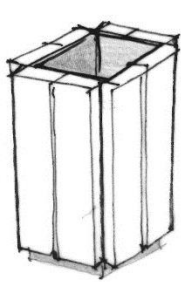
Les bancs sont proposés en ossature métal avec assise en bois vieilli sur l'exemple du Grand site et adapté pour installer un dossier en métal et faire une variante de modèle de banc en vis-à-vis.



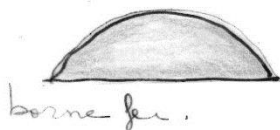
Projet d'aménagement des remparts sud

Les autres mobiliers urbains, poubelles, bacs à fleur, potelets et signalétique seront déclinés sur le même registre décoratif afin d'obtenir un effet d'ensemble avec une ossature en fer rouillé et des parois en bois flotté.

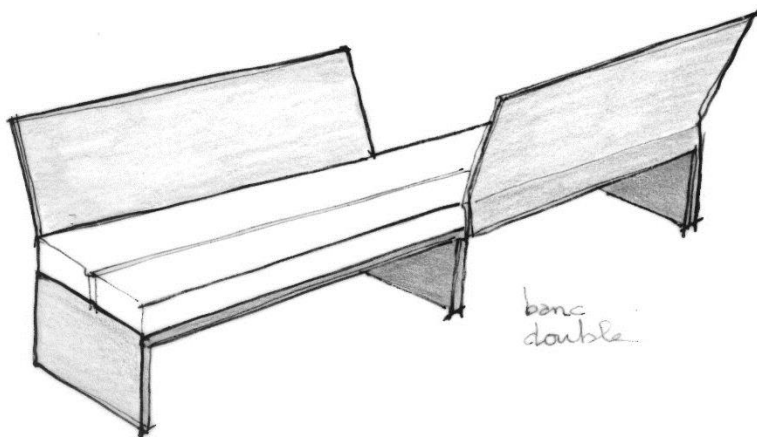
Pour les bornes anti stationnement le modèle retenu est celui en fonte demi-sphérique.



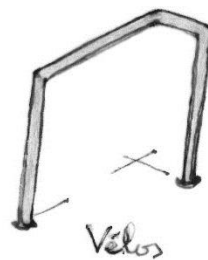
Potelet



borne fe.



banc double



Vélos

MOBILIER.

AIGUES MORTES

